

Kalajoki Juurakon tuulipuiston muinaisjäännösten täydennysinventointi 2014



**Timo Jussila
Timo Sepänmaa**



Tilaja: Juola Holding Oy / Ramboll

Sisältö

Perustiedot	2
Yleiskartat	3
Inventointi	4
Muinajsjännökset	4
1 KALAJOKI HAMINAKALLIO	4
2 KALAJOKI TALKKUNA.....	6
Muu havainto	7
3 KALAJOKI PALOKANGAS	7

Kansikuva: maastoa suunnitellulla voimajohtolinjalla

Perustiedot

Alue: Kalajoen keskustasta n. 9 km koilliseen suunnitellun Juurakon tuulipuiston hankealueen laajennusalue, sekä suunniteltu uusi sähkönsiirtolinjaus tuulipuistosta lounaaseen.

Tarkoitus: Selvittää sijaitseeko tuulipuiston laajennusalueella ja voimajohtolinjalla muinai-
muistoalain tarkoittamia kiinteitä muinajsjännöksiä tai muita kulttuurihistoriallisia,
suojeltavaksi katsottavia arkeologisia jännöksiä.

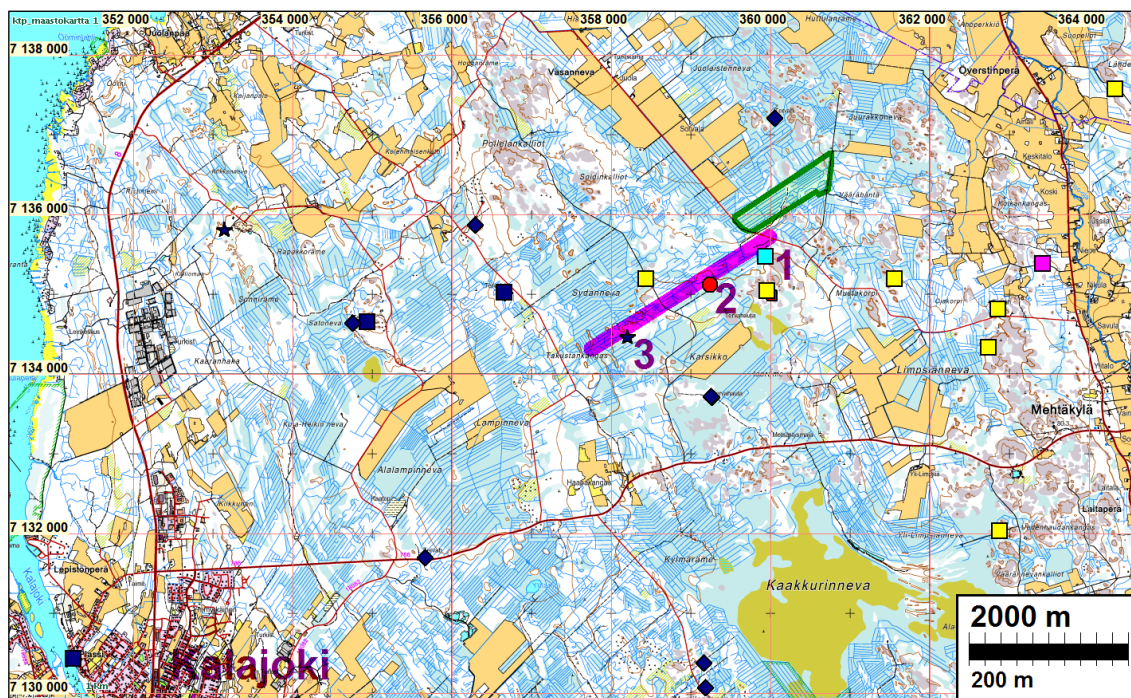
Työaika: Toukokuu v. 2014

Kustantaja: Juola Holding Oy.

Tekijät: Mikroliitti Oy, Timo Sepänmaa ja Timo Jussila.

Aiemmat tutkimukset: Mökkönen inventointi v. 2011, Jussila & Sepänmaa inventointi v. 2013.

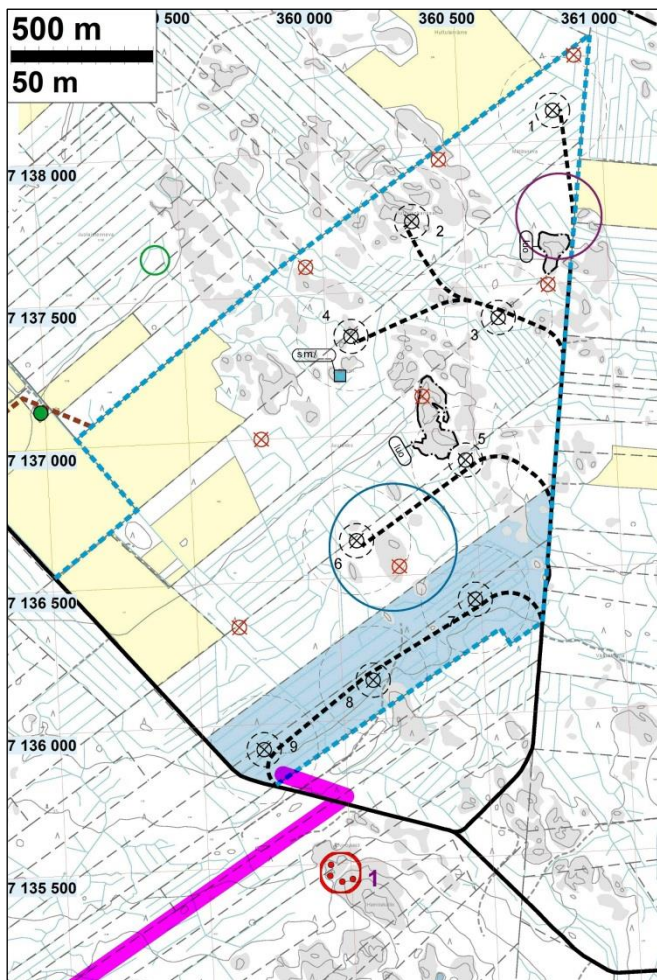
Tulokset: Tutkimusalueelta ei tunnettu ennestään kiinteitä muinajsjännöksiä. Voimajohtolin-
jauksen liepeillä on ennestään tunnettu rökkiökohde (1). Se ei ulotu linjaukselle.
Inventoinnissa havaittiin voimajohtolinjan eteläpuolelta yksi kivikautinen asuinpaik-
ka (2) sekä pieni louhos (3) jota ei katsottu muinajsjännökseksi..



Tutkimusalue vihreällä, sähkönsiirtolinjaus sinipunaisella. Muinai- ym. jännökset eri symbolein. Raportissa kuvatut numeroitu

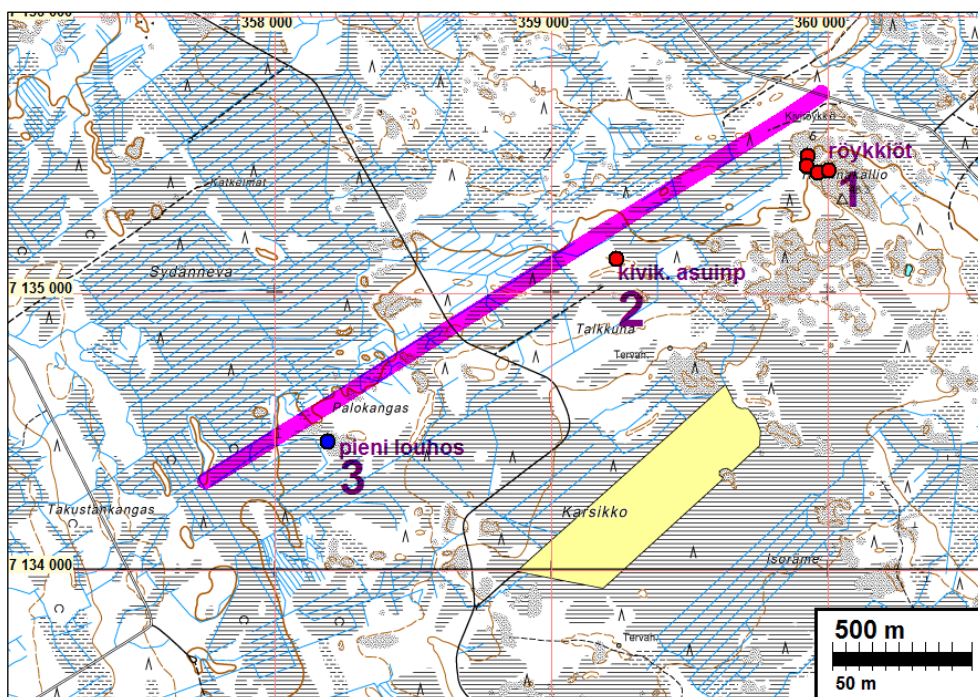
Selityksiä: Koordinaatit ja kartat ovat ETRS-TM35FIN koordinaatistossa (Euref). Karttapohjat Maanmittauslaitoksen maastotietokannasta keväällä v. 2014 ellei toisin mainittu. Kohdekuvauksissa myös KKJ koordinaatit. Valokuvia ei ole talletettu mihinkään viralliseen arkistoon eikä niillä ole mitään kokoelmatunnusta. Valokuvat digitaalisia. Valokuvat ovat tallessa Mikrolitti Oy:n serverillä / pilvessä.

Yleiskartat



Vas: tuulipuiston laajenusalue värjätty sinisellä. Uuden voimajohtolinjan linjaus sinipunaisella. Karttapohja Pöry.

Alla: voimajohtolinjan alue, voimajohtolinjan käytävä sinipunaisella. Raportin kohteet 1-3 eri symbolein.



Inventointi

Juola Holding Oy suunnittelee tuulivoimapuistoa Kalajoen Vasannevan alueelle, n 9 -10 km Kalajoen keskustasta koilliseen. Tuulipuiston alue inventoitiin v. 2013 (Jussila & Sepänmaa, [Kala-joki Juurakon tuulipuiston muinaisjäännösinventointi 2013](#)). Sen jälkeen tuulipuiston eteläosaan on suunniteltu laajennusalue ja tuulipuistosta lounaaseen johtava sähkönsiirtolinja.

Alueen kaavakonsultin, Pöyry Finland Oy:n (työn aikana yrityskaupan myötä hanke siirtyi Rambollille) välityksellä hankealueen laajennuksen ja voimajohtolinjan käytävän muinaisjäännösinventointi tilattiin Mikroliitti Oy:ltä. Maastotyö suorittivat Timo Jussila ja Timo Sepänmaa yhden päivän aikana toukokuussa 2014. Olosuhteet maastotutkimusajankohtana olivat kaikilta osilta tutkimuksen kannalta erinomaiset.

Laajennusalue on lähes kokonaan suometsää ja maasto tasaista. Heti hankealueen kaakkoispuolella on matala kaara – hiekkaharjanne. Kyseinen kaara tarkastettiin - itse laajennusaluetta oli jo muuten katsottu vähäisen kuivan maan osalta v. 2013 inventoinnissa.

Tuulipuistosta lounaaseen johtava uusi voimajohtolinja kulkee suo- ja kalliomaaston poikki n. 2,7 m lounaaseen, sinne suunnitellulle (Tohkojan tuulipuiston) toiselle voimajohtolinjalle. Kyseisen toisen linjan alueen inventoivat v. 2011 Mökkönen sekä myös Jussila & Poutiainen.

Voimajohtolinjan alue sijoittuu n. 38 – 42 m korkeustasojen välille, millä tasoilla muinainen Itämeri on vellonut kivikauden lopulla - varhaismetallikauden alussa. Alue on varsin pienipiirteistä, kalliota ja suota. Kalliot ovat matalia ja laakeita vain hieman suosta kohoavia. Linjalla on pari pientä ja matalaa suosta kohoavaa kaaraa (dyyniharjanne).

Voimajohtolinja tutkittiin kattavasti kuivan maan osuuksiltaan. Linjakäytävän kohdalla ei havaittu ns. ”hyvää muinaisjäännösmaastoa”. Linjan kaakkoispuolella havaittiin yksi esihistoriallinen asuinpaikka – oletettavasti hyvin pienialainen, mahdollisesti ns. leiripaikka. Paikka ei ulotu linjakäytävälle, joka kulkee asuinpaikasta runsaan 60 m etäisyydellä, tasaisessa suometsässä.

Linjan lounaisosassa havaittiin linjan eteläpuolisella laakealla kalliolla pieni louhos, jota ei katsottu muinaisjäännökseksi. Se sijaitsee yli 80 m etäisyydellä linjakäytävästä.

Lopputuloksena voi todeta, että tuulipuiston laajennusalueella ja suunnitellulla uudella voimajohtolinjalla ei ole muinaisjäännöksiä.

2.7.2013

Timo Jussila

Muinaisjäännökset

1 KALAJOKI HAMINAKALLIO

Mjtunnus: 208010017
 Rauh.lk: kiinteä muinaisjäännös
 Ajoitus: esihistoriallinen
 Laji: kivirakenteet: röykkiöt

Koordin: N: 7135 468 E: 359 938 Z: 40
 X: 7135 275 Y: 2505 158
 P: 7138 456 I: 3360 053

Tutkijat: Paula Purhonen 1975 tarkastus, Mökkönen 2011 inventointi, Jussila & Sepänmaa 2013 inventointi.

Sijainti: Kalajoen kirkosta noin 11 km itäkoilliseen
 Huomiot: Muinaisjäänösrekisteri: Kohde sijaitsee Vasannavan viljelysmaa-alueesta noin 2 km kaakkoon, Mehtäkylästä Vasankariin johtavan tien eteläpuolella, palteisen kallioalueen luoteisreunassa. Vuoden 1975 tarkastuskertomuksessa kohteesta tunnettiin vain yksi rökkiö (Rökkiö 1), ja sen sijainti oli määritetty virheellisesti.

Kohteessa on neljä pitkärokkiötä, joista yksi (rökkiö 4) on keskeneräinen tai osin purettu. Rökkiöillä on yhteisiä piirteitä: Ne on rakennettu kalliopohjalle, pienialaisten pahtojen jyrkemmille pohjois-/koillisreunoille. Ne ovat kaikki kapeita ja pitkiä, ns. pitkärokkiötä. Rökkiöt ovat matalia ja niissä on vain paikoin useampia kivikertoja ja monessa kohdin niiden sisälläkin on paljasta kalliopintaa. Tässä mielessä ne ovat ikään kuin rökkiöiden ja latomusten sekamuotoja. Kivikertoja on pääosin 1-2, vain joissakin kohdin 3 kivikertaa. Rökkiöt on rakennettu keskimäärin halkaisijaltaan 30-40 cm kokoisista kivistä.

Ainakin rökkiöissä 2 ja 4 rökkiön alla on kallion halkeamia ja onkaloita, jotka on täytetty kivillä. Kiviä on siis eniten halkeamien kohdalla, ja kalliopohjaisissa kohdissa vain harvakseltaan tai ei ollenkaan.

Kaikki rökkiöt sijaitsevat halkaisijaltaan 100 metrin alueella. Rökkiöiden väliset etäisyydet ovat pisimmillään 90 metriä (1 ja 4) ja lyhimmillään noin 40 metriä (3 ja 4) Rökkiöt 1 ja 2 sijaitsevat alemmalla tasolla, noin 40 m mpy, ja rökkiöt 3 ja 4 ylempällä tasolla 42,5 m mpy korkeuskäyrän yläpuolella, arviolta noin 43-44 m mpy korkeudella.

Rökkiö 1 on 9 metriä pitkä ja 2-3 metriä leveä. Rökkiö 2 on 10 metriä pitkä ja 2-2,5 metriä leveä. Rökkiö 3 on 9 metriä pitkä ja 2-2,5 metriä leveä. Hajanaisesti kivetty rökkiö 4 on 14 metriä pitkä ja vaihtelevasti 2-3 metriä leveä.

Jussila 2014:

Rökkiöt katsottiin v. 2013 Juurakon tuulipuiston yhteydessä ja niistä otettiin tuoloin gps-kordinaatit. Rökkiöiden gps mitatut koordinaatit (Jussila 2013):

N	E
7135496	359930
7135457	359926
7135457	359926
7135435	359967
7135442	360005

Rökkiöalue ei ulotu suunnitellulle voimajohtolinjakäytävälle. Rökkiöalueen luoteispuolella, kallioiden juurella, missä suunniteltu linja kulkee on vanha hiekkakuoppa tms. tasattu ja muokattu alue, missä ei voi muinaisjäänöksiä sijaita.

2 KALAJOKI TALKKUNA

Mjtnnus:

Rauh.lk: kiinteä muinaisjäänös

Ajoitus: esihistoriallinen

Laji: asuinpaikka

Koordin: N: 7135 117 E: 359 238 Z: 43

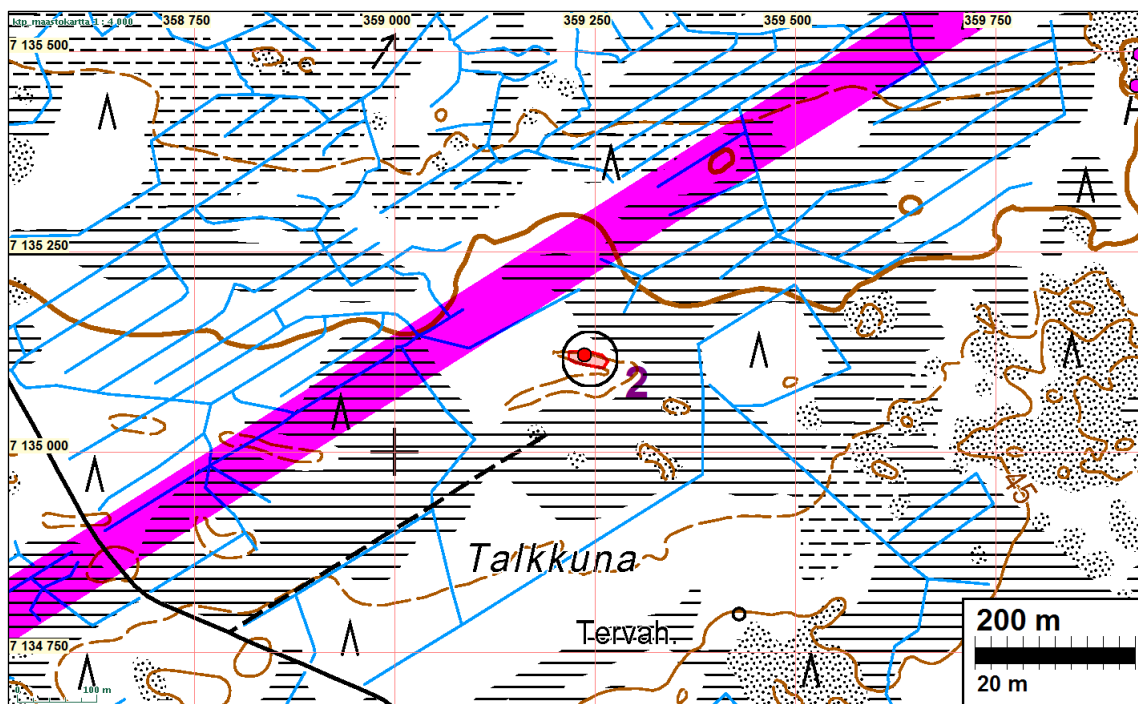
X: 7134 891 Y: 2504 475

P: 7138 105 I: 3359 353

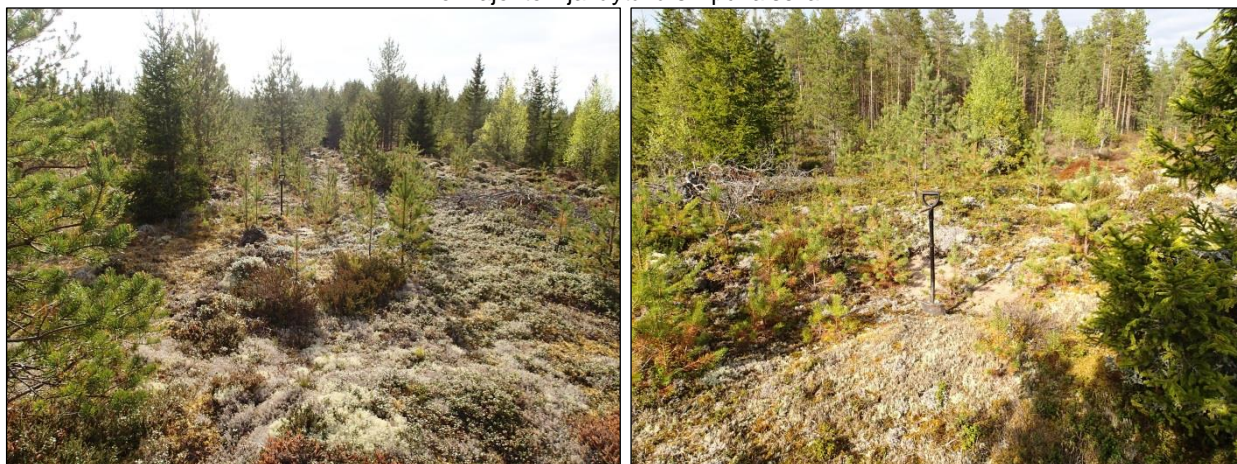
Tutkijat: Jussila & Sepänmaa 2014 inventointi

Sijainti: Paikka sijaitsee Kalajoen kirkosta 9,8 km koilliseen.

Huomiot: Paikalla on suosta/soisesta metsästä kohoava harjanne, ns. kaara, jonka pohjoisosasta, metsänhoitolaikusta löytyi pari selvää kvartsi-iskoksta. laikuissa ei havaittu muuta. Paikkaa ei koekuopitettu. Paikalla lienee suppea-alainen leiri- tai asuinpaikka. Se rajautuu selkeästi topografian perusteella arvioituna.



voimajohtolinjakäytävä sinipunaisella



Kvartsienlöytöpaikka lapion kohdalla.

Muu havainto**3 KALAJOKI PALOKANGAS**

Mjtunnus:

Rauh.lk: 0 (ei ole suojelukohde)

Ajoitus: historiallinen

Laji: aineksenotto, louhos

Koordin: N: 7134 462 E: 358 194 Z: 42

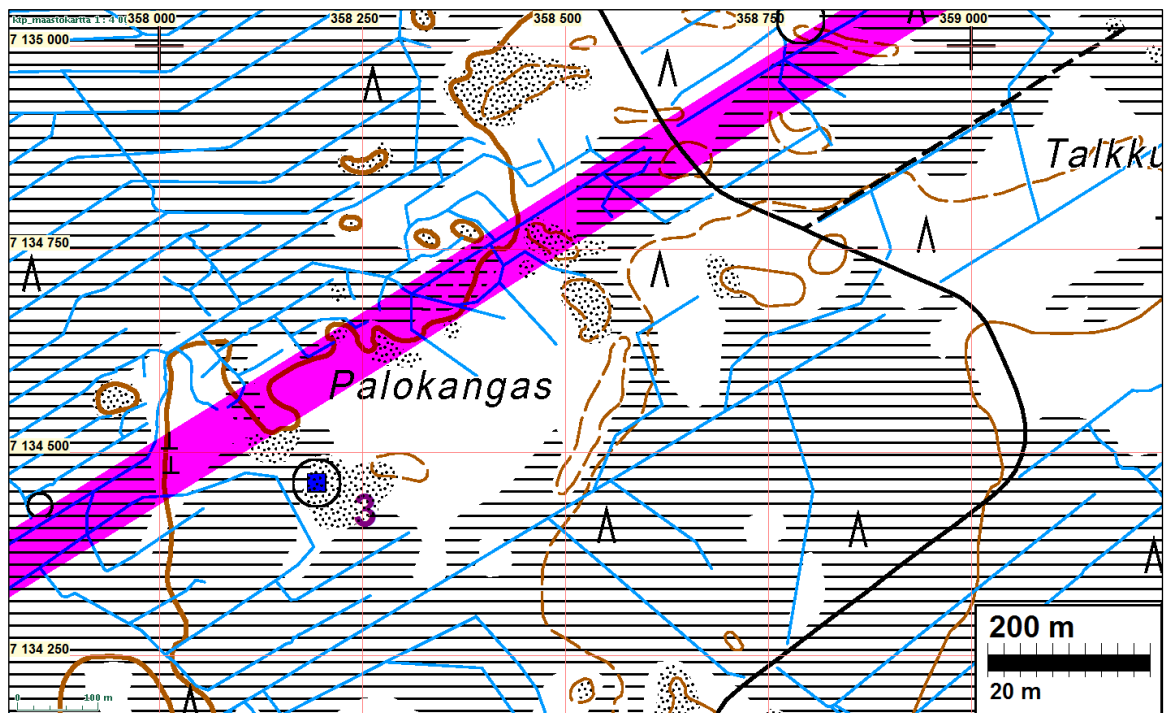
X: 7134 188 Y: 2503 464

P: 7137 450 I: 3358 309

Tutkijat: Jussila & Sepänmaa 2014 inventointi

Sijainti: Paikka sijaitsee Kalajoen kirkosta 8,6 km koilliseen.

Huomiot: laakealla ja tasaisella kalliolla on pieni louhos - lähinnä ehkä "yritelmä". Kalliosta on irrotettu kivilaakoja - poranjäljet näkyvät paikalla olevissa muutamissa irtolohkareissa.



voimajohtolinjakäytävä sinipunaisella

